

Revista de  
*H*istoria  
de Jerez

C e n t r o   d e   E s t u d i o s   H i s t ó r i c o s   J e r e z a n o s

*nº 20-21 (2017-2018)*



# Índice

## ESTUDIOS

Rosalía González Rodríguez y Francisco J. Barrionuevo Contreras .....	9
UN NUEVO CAPITEL PROCEDENTE DE HASTA REGIA Y OTROS RESTOS ARQUITECTÓNICOS ROMANOS DEL MUSEO DE JEREZ	
M <sup>a</sup> Carmen Reimóndez Becerra .....	39
INVESTIGACIÓN Y CONSERVACIÓN ARQUEOLÓGICA EN EL PAISAJE CULTURAL DE JEREZ. LA CAMPIÑA NORTE TRAS EL DIAGNÓSTICO PREVENTIVO DEL TRAZADO DEL AVE	
Antonio Aguayo Cobo .....	57
LOS EXVOTOS DE LA VIRGEN DE CONSOLACIÓN: FUENTES ESCRITAS Y SU PLASMACIÓN PICTÓRICA	
Juan Salguero Triviño .....	99
CELEBRACIONES RELIGIOSAS Y FIESTAS PROFANAS DURANTE EL SIGLO DE ORO EN JEREZ DE LA FRONTERA: SU REFLEJO EN LA IMPRENTA	
Esperanza de los Ríos Martínez .....	129
LA FIGURA DE JOSÉ DE ARCE ANTE LA HISTORIA Y LA CRÍTICA (II). LOS SIGLOS XIX Y XXI	
José David Guillén Monje .....	159
LAS TROMPETAS SAETERAS DE JEREZ	
Manuel Ruiz Romero .....	177
LA BATALLA DE GIBRALTAR DESDE EL AYUNTAMIENTO DE JEREZ, ABC Y LA VOZ DEL SUR. DE LA VICTORIA DIPLOMÁTICA A LA SUMISIÓN POLÍTICA	
Antonio Cabral Chamorro .....	201
TONELEROS, ARRUMBADORES Y VITICULTORES EN EL MARCO DE JEREZ	

## DOCUMENTOS

Cristóbal Orellana González .....	223
UN MEMORIAL DEL CONCEJO DE JEREZ DE LA FRONTERA AL INFANTE DON FERNANDO EN 1410	

## VARIA

Miguel Ángel Borrego Soto .....	239
¿AŞTAH, İŞTABBA O ASTIBAR? NUEVOS DATOS SOBRE MESAS DE ASTA EN ÉPOCA ANDALUSÍ	
Fernando López Vargas-Machuca .....	243
UNA DOVELA DE LA PRIMITIVA CAPILLA MAYOR DE SAN DIONISIO	
Jesús Caballero Ragel .....	251
PERVIVENCIA DE CONSTRUCCIONES DEFENSIVAS Y OTROS TIPOS DE CERRAMIENTOS EN EL JEREZ DEL XIX	

## UN NUEVO CAPITEL PROCEDENTE DE *HASTA REGIA* Y OTROS RESTOS ARQUITECTÓNICOS ROMANOS DEL MUSEO DE JEREZ

Rosalía González Rodríguez\*  
Francisco J. Barrionuevo Contreras\*\*

### Resumen

El análisis de un capitel corintio de reciente aparición en *Hasta Regia*, junto con otros elementos arquitectónicos procedentes del mismo enclave, algunos conocidos, pero otros inéditos, nos permite un acercamiento a la actividad edilicia de esta antigua ciudad romana. Se trata sobre todo de piezas talladas en piedra local que por sus dimensiones habría que relacionar con edificios públicos de carácter religioso y/o administrativo. Tras algunos indicios de arquitectura republicana, la mayor monumentalización y transformación, a juzgar por los restos conservados, se produce tras la *deductio* colonial ya en época augustea. Asimismo, algunos elementos marmóreos ejemplifican el proceso de evolución y la incorporación de innovaciones estilísticas propias del siglo I. d. C.

### Palabras clave

Mesas de Asta, Época romana, Capitel, Basa, Relieve.

### Abstract

We analyzed a Corinthian capital recently discovered in *Hasta Regia* and other known and unknown architectural elements of the area. This discovery and analysis allows us to further understand the building activity of this ancient Roman city. These pieces, mostly carved on local stone, are often related to religious and administrative public buildings. After tracing the history of Republican architecture using conserved objects, we can note that the biggest construction of monuments and transformation takes place after the Colonial *deductio* and during the Augustan era. Also visible are marble elements which exemplify the evolution and the incorporation of style innovations that belong to the 1st century A.D.

### Key words

Mesas de Asta, Roman period, Capital, Basa, Relief.

---

\* Museo Arqueológico Municipal de Jerez. Directora. [rosalia.gonzalez.museoarq@aytojerez.es](mailto:rosalia.gonzalez.museoarq@aytojerez.es)

\*\* Museo Arqueológico Municipal de Jerez. Arqueólogo. [francisco.barrionuevo.museoarq@aytojerez.es](mailto:francisco.barrionuevo.museoarq@aytojerez.es)

La antigua ciudad de *Hasta Regia*, que viene aportando desde el siglo XIX hallazgos fortuitos, ha proporcionado recientemente un nuevo capitel romano objeto del presente estudio. Su análisis nos da pie para revisar y actualizar otros capiteles y elementos arquitectónicos, procedentes casi en su totalidad del mismo enclave, que se conservan en el Museo Arqueológico de Jerez. Algunos de ellos son de sobra conocidos en la bibliografía científica ya que han sido tratados por diferentes especialistas, pero de otros solo tenemos breves reseñas o son inéditos.

*Hasta Regia*, nombrada en múltiples ocasiones en las fuentes clásicas, se sitúa a unos 11 km al noroeste de Jerez, en la carretera Jerez-Trebujena, al pie de uno de los antiguos esteros de la margen izquierda del río Guadalquivir, en lo que fue el *Sinus Tartessus* o *Lacus Ligustinus*. Su ocupación arranca a fines del neolítico y se prolonga hasta época andalusí. Las únicas excavaciones practicadas en el despoblado fueron las realizadas en los años 40 y 50 del pasado siglo por M. Esteve Guerrero<sup>1</sup>. A partir de entonces, excepto intervenciones muy puntuales, toda la actividad arqueológica se ha desarrollado a nivel superficial lo que no ha sido óbice para la identificación en la zona oeste de una amplia necrópolis de época pre y protohistórica<sup>2</sup>.

Con carácter periódico los técnicos del Museo de Jerez vienen realizando controles en el yacimiento, sobre todo después de periodos de lluvias torrenciales con objeto de valorar posibles daños en el mismo. A finales de octubre de 2017, tras un fuerte temporal, fuimos alertados por el delegado de alcaldía de Mesas de Asta y un vecino de dicha localidad de la existencia de un capitel que había quedado al descubierto en una profunda cárcava situada en la planicie central del yacimiento (FIG.1). Puestos en contacto con el encargado del cortijo de "El Rosario", al que tenemos que agradecer su colaboración, al igual que al propietario de la finca, nos personamos en el lugar y tras una rápida inspección pudimos comprobar que el capitel estaba siendo preparado para su extracción ilegal por clandestinos. Ante el posible hurto inminente de la pieza se realizó, con el visto bueno de la Delegación Territorial de la Junta de Andalucía en Cádiz, un salvamento de urgencia, siendo trasladada al Museo Arqueológico de Jerez donde ha quedado depositada.

---

1 Toda la bibliografía de M. Esteve Guerrero sobre excavaciones en Mesas de Asta está recogida en: González Rodríguez, R. y Ruiz Mata, D., 1999: "Prehistoria e Historia Antigua". En Caro, D. (coord.) *Historia de Jerez de la Frontera. Tomo I*. Diputación de Cádiz, pp. 179-180.

2 González, Barrionuevo y Aguilar, 1995, pp. 215-237.



FIG. 1. Capitel corintio (nº 1) en el momento de su hallazgo

### Nº 1. Capitel corintio de columna (FIGS. 1-3)

Procedencia: Mesas de Asta. Material: arenisca. Dimensiones: 55 cm alt. / diám. base: 50 cm / diám. collarino: 56 cm / alt. ábaco: 6 cm.

La pieza recién recuperada es un capitel exento labrado en piedra arenisca bastante deleznable. Presenta muy dañado el tercio superior correspondiente a la zona del ábaco y ha perdido las volutas angulares. Esta pérdida creemos se debe a la erosión por el rodamiento a que ha estado sometido, pero sobre todo a que fueron recortadas intencionadamente las partes más sobresalientes con el fin de darle una forma más o menos regular y poder así reutilizarlo en un nuevo emplazamiento. En este último sentido, apuntaría una gran hendidura tallada *a posteriori* que ha afectado a parte de la decoración y recorre toda su altura. Parece que fue realizada para insertarle algún elemento de sujeción con el objeto de reaprovecharlo en época posterior<sup>3</sup> (FIG. 2).

<sup>3</sup> El reemplazo de este tipo de materiales antiguos (*spolia*) para integrarlos en nuevas edificaciones con un carácter funcional, estético o ideológico es un fenómeno bien conocido. Véase p. ej. para el caso de Córdoba: Márquez, 1998, pp. 207-209; Peña, 2011, pp. 108-115.



FIG. 2. Capitel corintio (nº 1). Detalle de hendidura tallada *a posteriori*

Tras su ingreso en el museo ha sido sometido a un pormenorizado proceso de limpieza y consolidación por parte del departamento de restauración<sup>4</sup>. Proceso que ha consistido en limpieza mecánica en seco para retirar la capa de tierra que cubría la totalidad de la pieza, limpieza mecánica húmeda con microchorro de agua desmineralizada para eliminar la tierra incrustada en el espacio intergranular de la superficie y consolidación aplicando un producto compuesto de silicato de etilo.

Dispone (FIG. 3) de una moldura con baquetón a modo de collarino en la base y dos coronas de hojas de acanto. Éstas presentan: nervadura central delimitada por una incisión a cada lado; tres lóbulos articulados a través de un profundo y arqueado surco central; foliolos cortos de extremos apuntados; y zonas de sombra en forma de gotas de agua inclinadas en el punto de contacto entre los foliolos. Las hojas que conforman la segunda corona se disponen

---

<sup>4</sup> Restauración que ha sido realizada por Dña. Carmen Martín Mochales a quien debemos la información sobre dicho proceso.

desde abajo entre las hojas de la primera corona, apoyadas en el collarino, y se elevan hasta cubrir totalmente el cuerpo del *kalathos* que no presenta ningún otro elemento. Entre las hojas de la segunda corona se disponen los caulículos –cortos, rectos, con acanaladuras verticales y remate en un listel horizontal– de donde parten los cálices de acanto con buen desarrollo; de ellos surgen las hélices y las volutas. De estas últimas solo se conserva el arranque. Entre las hélices puede apreciarse el hueco para la colocación de la flor del ábaco que debía ser una roseta simple modelada con el estucado. No se reconoce la forma del ábaco. En la parte superior e inferior se excavaron sendas perforaciones en forma cuadrada para favorecer su inserción en el arquitrabe y el fuste correspondiente.

El hecho de que haya llegado a nosotros fuera de contexto y por tanto no poder vincularlo a un edificio concreto, lo que facilitaría su datación, nos obliga a basar su fecha en los elementos formales y en paralelos con otras piezas con asignación cronológica segura<sup>5</sup>.

La forma del acanto correspondería al tipo característico del capitel corintio itálico, propio del llamado estilo del Segundo Triunvirato, pero la estructura de las zonas de sombra en forma de gotas de agua inclinada apunta ya a un momento augusteo, quizá en su periodo inicial<sup>6</sup>. Pueden encontrarse algunos paralelos hispanos en época tardorrepublicana-augustea, como un ejemplar de Lérida<sup>7</sup>, donde asimismo las hélices están muy desarrolladas con volutas en sus extremos, o varios capiteles de Barcelona<sup>8</sup>. En el sur peninsular muestra similitudes con un capitel corintio de la necrópolis de Carmona<sup>9</sup>, también elaborado en arenisca y luego estucado. Aunque el ejemplar carmonense lamentablemente no conserva la parte superior, presenta hojas de acanto de gruesos tallos y extremos apuntados, pero asimismo ya con profundas zonas de sombra en forma de gotas de agua, como ocurre en nuestro ejemplar, lo que ha llevado a datarlo en época augustea. Otro paralelo que se puede aducir en el mediodía peninsular es un capitel de Écija de grandes dimensiones, también incompleto, que se encuadra en la transición del siglo I a. C.- I d. C., momento de la fundación de la ciudad.<sup>10</sup>

5 Queremos expresar nuestro agradecimiento al Dr. Beltrán Fortes por las anotaciones que nos ha remitido relativas a este capitel.

6 Gutiérrez, 1992, p. 59.

7 *Id.*, nº 140; Díaz, 1985, p. 38 (A, 16).

8 Garrido, 2011, p. 229 y lam. XLII.

9 Márquez, 2012, pp. 351-352.

10 Felipe, 2006, pp. 125-127.



Por tanto, el nuevo capitel de *Hasta Regia* corresponde a una forma aun no plenamente canónica y que se podría considerar como «mixta» o de transición entre el tipo itálico y el capitel corintio normal. Se fecharía en momentos tempranos o medios en todo caso del principado de Augusto. Debió elaborarse en un taller local, seguramente de la propia *Hasta Regia*. Taller que seguiría en funcionamiento durante el período augusteo como denota el siguiente capitel, ya conocido, procedente también del mismo enclave y que se conserva igualmente en el museo.

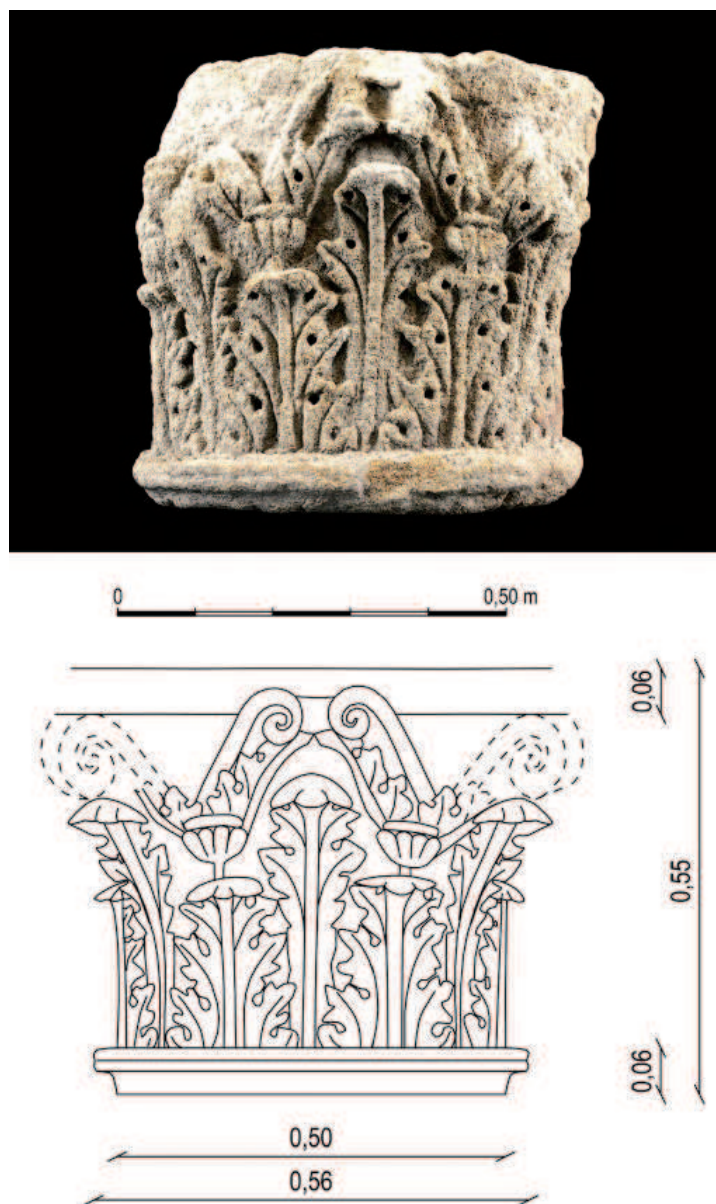


FIG. 3. Capitel corintio (n° 1)

## Nº 2. Capitel corintio de columna (FIG. 4)

Procedencia: Mesas de Asta. Material: arenisca. Dimensiones: 48 cm alt. / diám. base: 42 cm / diám. collarino: 48 cm / alt. ábaco: 7,5 cm.

Apareció en 1961 con motivo de trabajos de laboreo agrícola y del mismo dio cuenta M. Esteve<sup>11</sup>. Tipológicamente es muy próximo al anterior, si bien sus medidas son ligeramente menores. También está realizado en piedra arenisca, pero su elaboración es mejor. Se encuentra prácticamente completo a falta solo de algunos remates de los ornamentos que sobresalen. Conserva restos del revestimiento de estuco.

Dispone igualmente de dos coronas de hojas de acanto, en este caso de forma rectangular, con lóbulos articulados en tres hojitas que ocupan más de la mitad de la altura y se adhieren al *kalathos* separándose únicamente en la parte superior. Asimismo posee cortos caulículos, con profundas estrías paralelas y remate en dos listeles horizontales, con cálices que nacen entre las hojas de la segunda corona. La diferencia estriba en la palmeta de forma triangular que se desarrolla en la zona libre del *kalathos*, ausente en el ejemplar anterior, lo que podría indicar que fue tallado poco tiempo después, seguramente ya en época tardoaugustea. Como es habitual en este tipo de ejemplares tiene ábaco cóncavo y moldurado.

La pieza fue estudiada por Drerup<sup>12</sup> quien señaló claras concomitancias con un ejemplar de Itálica de formas algo más estilizadas, que también presenta una pequeña hoja triangular en el centro del *kalathos* colocada por encima de la larga hoja de acanto de la segunda corona. Gutiérrez Behemerid<sup>13</sup> lo considera un buen ejemplo, junto con un capitel de Córdoba<sup>14</sup> y dos del MAN<sup>15</sup>, del estilo corintio-itálico tardío, fechándolo, al igual que C. Márquez<sup>16</sup>, en época de Augusto.

Sus dimensiones nos remiten a una columna que por lo menos tuvo cuatro metros lo que parece indicar que tanto este como el anterior pertenecieron a algún edificio público. Resulta de interés en este sentido el lugar del hallazgo de ambos, en la zona central de la planicie donde se sitúa el núcleo principal de la antigua ciudad y donde pudo encontrarse el foro.

11 Esteve, 1961, pp. 82-84. Erróneamente indica que la base tiene 60 cm de diámetro. Se encuentra expuesto en el patio principal del museo.

12 Drerup, 1972-74, p. 99 y fig. 8.

13 Gutiérrez, 1992, p. 66, nº 146-147.

14 Díaz, 1985, pp. 29-30 y 195 (A, 2).

15 *Id.*, pp. 20-31 y 195 (A, 3 y A, 4).

16 Márquez, 2012, p. 352.



FIG. 4. Capitel corintio (nº 2)

### Nº 3. Capitel corintio de columna (FIG. 5)

Procedencia: desconocida. Material: mármol blanco. Dimensiones: 34,5 cm alt. / diam. base: 26 cm / alt. ábaco: 5 cm.

Es el único ejemplar labrado en mármol existente en el museo. Aunque desconocemos su procedencia, no sería descartable que viniera de Mesas de Asta o de alguna de las residencias suburbanas que se localizan en su territorio inmediato.

A lo largo del siglo XIX y coincidiendo con el interés que despiertan en Europa los estudios arqueológicos y la colección de antigüedades, comienzan a reunirse en las dependencias del antiguo Cabildo jerezano algunos materiales arqueológicos, fundamentalmente elementos arquitectónicos y epigráficos que constituirán el germen de la colección del actual museo. Entre ellos se encuentra este capitel que M. Pescador recoge en un pequeño catálogo en 1916<sup>17</sup>.

<sup>17</sup> Pescador, 1916, p. 10, nº 10. Se expone en el acceso a la primera planta del museo.



FIG. 5. Capitel corintio (nº 3)

Por sus dimensiones, más reducidas que en los ejemplares previos, debió pertenecer al ámbito de la arquitectura residencial. Está bastante rodado y ha perdido, creemos que de forma intencionada, las cuatro volutas y las cuatro flores que adornaban el ábaco.

Constituye un paso más avanzado en la evolución del orden corintio. Muestra dos coronas de acanto que ocupan aproximadamente la mitad de la altura del capitel, divididas en lóbulos de hojitas posiblemente lanceoladas, con zonas de sombra en forma de gota inclinada en su punto de unión. Los caulículos están bien desarrollados, estriados e inclinados hacia el exterior. La zona libre del *kalathos* se decora con una hoja de agua lisa de forma ovalada, de donde parte el tallo para la flor del ábaco. Las hélices son anchas, finalizan en una pronunciada espiral y se unen entre sí por un fino ligamento marmóreo, elemento este usual desde comienzos de época julio-claudia y durante todo el siglo I y II d. C.

G. Behemerid<sup>18</sup> lo fecha a comienzos de época julio-claudia y lo considera uno de los primeros capiteles hispanos realizados en mármol. Ejemplares similares se encuentran en Córdoba<sup>19</sup>, Écija<sup>20</sup> o Cartagena<sup>21</sup>, también datados antes de mediados del siglo I d. C.

#### Nº 4. Capitel toscano (FIG. 6)

Procedencia: Mesas de Asta. Material: arenisca. Dimensiones: 43 cm alt. / ábaco de planta cuadrada: 11 cm alt. x 76 cm long. / equino: 7 cm alt. x 72 cm diám. / listeles: 4 cm alt. x 48-45-43 cm diám. / sumoscapo: 13 cm alt. x 42 cm diám.

Ingresó en el año 1938 en lo que por entonces era Colección Arqueológica<sup>22</sup>. Según M. Esteve fue encontrado al Este de las excavaciones de la primera campaña, en el mismo corte de la cantera<sup>23</sup>. Labrado en piedra arenisca, está trabajado en la misma pieza que el extremo distal del fuste –sumoscapo–. Le falta parte de las esquinas y mantiene restos de la preparación para el enlucido de estuco.

Tiene aproximadamente un diámetro de altura. Presenta ábaco cuadrado y liso que apoya sobre un equino de perfil oblicuo. Tres listeles separan el sumoscapo de la columna del equino. Fuste liso. Lleva excavados sendos orificios cuadrangulares en su centro para anclaje.

Ya Esteve llamó la atención sobre su aspecto arcaizante. G. Behemerid<sup>24</sup> lo incluye en su tipo 1 debido al influjo que todavía tiene del orden dórico, como manifiestan los tres listeles degradantes recuerdo de los tres anillos del dórico y el perfil del equino más próximo también a estos últimos. Considera que se trata del ejemplar más antiguo de los capiteles romanos peninsulares analizados en su trabajo, fechándolo en época republicana.

#### Nº 5. Capitel toscano (FIG. 7)

Procedencia: Mesas de Asta. Material: arenisca. Dimensiones: alt. 54 cm / ábaco de planta cuadrada: 13 cm alt. x 80 cm long. / equino: 12 cm alt. x 78 cm diám. / listel: 1 cm alt. x 68 cm diam. / caveto: 7 cm alt. x 57 cm diam. / sumoscapo: 21 cm alt. x 54 cm diám.

18 Gutiérrez, 1992, pp. 132-133 y nº 248.

19 Márquez, 1991, p. 115 y Tafel 16 a.

20 Felipe, 2008, pp. 136-137, nº 14.

21 Martínez, 1986, fig. 17 y lam. 11; Ramallo, 2004, pp. 190-191; Díaz, 1985, p. 71 y 212 (C, 20).

22 Esteve, 1941, lam. 6-2 y fig. 4.

23 Diario de campo. Campaña 1942-43. Archivo Museo Arqueológico de Jerez, pp. 43-44. En la actualidad se encuentra expuesto en el patio principal del museo.

24 Gutiérrez, 1992, p. 22, nº 1.

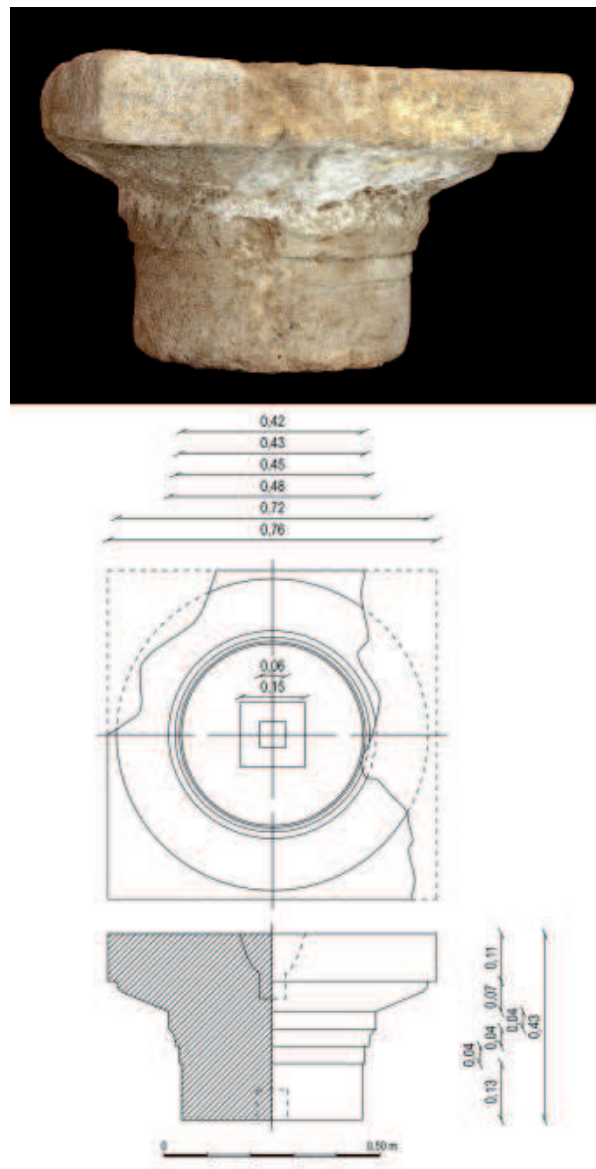


FIG. 6. Capitel toscano (n° 4)

### N° 6. Capitel toscano (FIG. 8)

Procedencia: Mesas de Asta. Material: arenisca. Dimensiones: alt. 46 cm / ábaco de planta cuadrada: 13 cm alt. x 85 cm long. / equino: 13 cm alt. x 80 cm diám. / caveto: 8 cm alt. x 53 cm diám. / sumoscapo: 12 cm alt. x 51 cm. diám.

Estos dos capiteles también fueron hallados a finales del siglo XIX o principios del siglo XX, aunque su ingreso en el museo es mucho más reciente. A ellos hace referencia Esteve en una escueta nota del artículo anteriormente citado, publicando el dibujo de uno de ellos<sup>25</sup>.

<sup>25</sup> Esteve, 1941, pp. 42-43, fig. 4B.

Formaron parte de una colección privada y se encontraban adornando los jardines de “Villa Victoria”, finca de recreo decimonónica situada en Picadueña, en la periferia de Jerez, donde al parecer fueron trasladados desde Mesas de Asta por su primer propietario D. Vicente López de Meneses. El cambio de propiedad de la finca en diferentes momentos a lo largo del siglo XX provocó que durante bastantes años estas piezas cayeran en el olvido. Tras una labor de rastreo de los técnicos del museo fueron localizadas y una vez realizadas las gestiones oportunas se trasladaron al museo en el año 2005, momento en que se acometían los trabajos de derribo en la finca para la construcción de nuevas viviendas. Se han recuperado así unas piezas patrimoniales que inexorablemente estaban abocadas a su pérdida.

Están completos. Son de tamaño algo mayor que el capitel anterior. Asimismo, están realizados en arenisca local y también tienen el sumoscapo del fuste labrado en la misma pieza. A juzgar por algunos restos que se conservan en las acanaladuras estuvieron recubiertos de estuco<sup>26</sup>.

Presentan variaciones de escasa entidad entre sí, por lo que no es descartable que pertenecieran al mismo edificio. La existencia de dos orificios cuadrados regulares en el fuste del ejemplar nº 5, dispuestos en posición simétrica, podría indicar la caja de sustentación de algún cancel que cerraría un área porticada. Ejemplos de cancelos, en este caso en bronce, destinados al cerramiento de espacios culturales se conocen en Écija<sup>27</sup>, habiéndose señalado igualmente esta posibilidad en la columnata del frente principal del templo de Diana en Mérida<sup>28</sup>.

Ambos tienen el ábaco liso de estructura cuadrada, propio de los capiteles toscanos de época republicana<sup>29</sup>, y equino con curvatura circular moderadamente cerrada. Tipológicamente introducen ya el caveto característico en el tránsito entre el fuste y el capitel, que sustituye la tradición griega de los anillos del collarino.

El capitel nº 5 está recogido por J. Gimeno<sup>30</sup>, quien señala que debido a sus rasgos todavía primitivos, presenta similitud con los capiteles del *Serapeum* de Ampurias con una cronología de siglo I a. C. El nº 6 es relacionable con los capiteles de la casa nº 1 del mismo enclave, aunque en este caso con

---

26 Las perforaciones para anclaje de la cara superior han sido modificadas para insertar macetas.

27 García-Dils y Rodríguez, 2014, p. 1637.

28 Álvarez y Nogales, 2004, p. 300.

29 Martínez, 1986, s. p.

30 Gimeno, 1989, p. 114.

una datación de inicios de siglo I d. C.<sup>31</sup>. En la tipología de G. Behemerid corresponderían al tipo 2 fechados a comienzos de época imperial<sup>32</sup>.

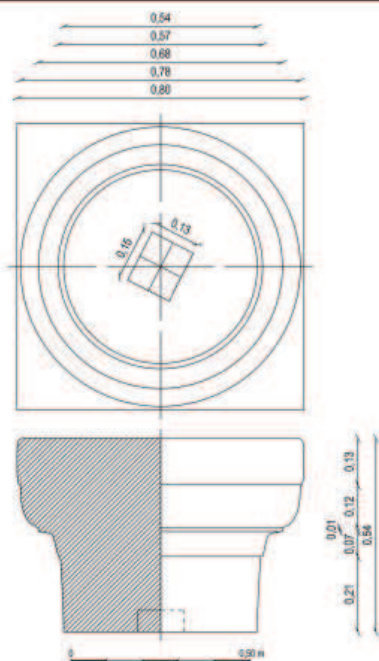


FIG. 7. Capitel toscano (nº 5)

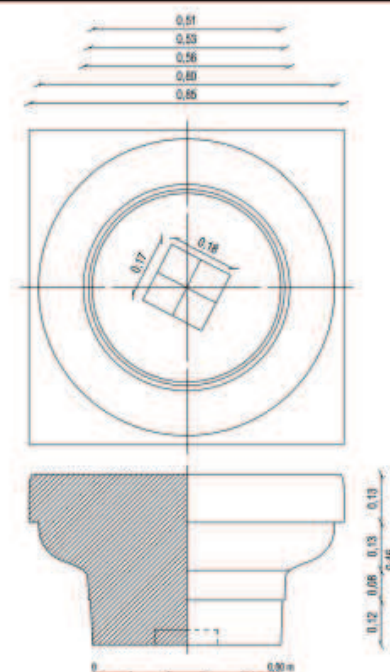


FIG. 8. Capitel toscano (nº 6)

### Nº 7. Elemento toscano de columna (FIG. 9)

Procedencia: Mesas de Asta. Material: arenisca. Dimensiones: 39 cm alt. / plinto o ábaco de planta cuadrangular: 9 cm alt. x 88 cm long. / toro o equino: 11 cm alt. x 88 cm diám. / listel: 1 cm alt. x 80 cm diám. / caveto: 11 cm alt. x 64 cm diám. / listel: 4 cm alt. x 61 cm diám. / imoscapo o sumoscapo: 4 cm alt. x 57 cm diám.

31 *Id.*, pp. 120 y 121.

32 Gutiérrez, 1992, pp. 22-23 y 226.



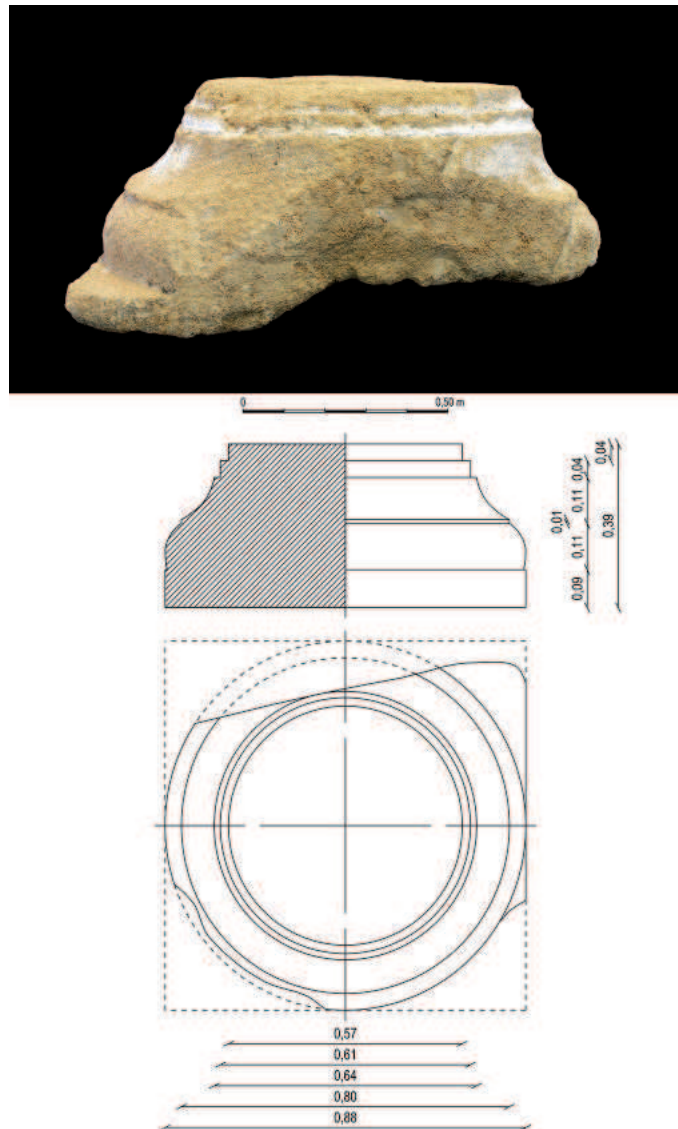


FIG. 9. Elemento toscano (nº 7)

Es difícil precisar si se trata de una basa o un capitel debido al grado de deterioro que presenta y a la consabida indefinición estilística que muestran estas piezas propias del orden toscano tardío, en las que la secuencia de molduras es igual en ambos elementos.

Fue recuperada en una zona límite del yacimiento principal durante los trabajos de saneamiento del alcantarillado realizados por el Departamento de Infraestructura del Ayto. de Jerez en la actual población de Mesas de Asta en los años 80. Ha sido recortada en un lateral y rebajada en el interior para su utilización posterior tal vez como artesa o bebedero.

Está realizada en arenisca y conserva restos del revestimiento de estuco. Tiene plinto/ábaco (según se considere) cuadrangular, de poca altura al ha-

ber sido retallado, que enlaza con el toro/equino formado por una moldura convexa que supera el cuarto de círculo. Sobre ésta, un listel da paso a un caveto de amplio desarrollo que finaliza en otro listel y da inicio al fuste que ha quedado reducido a cuatro centímetros.

El análisis de sus molduraciones evidencia que estamos ante un tipo muy avanzado en el desarrollo del modelo toscano. Dentro del ámbito hispano, además de *Barcino* o Ampurias<sup>33</sup>, encontramos paralelos en los elementos toscanos de Cartagena estudiados por M. J. Madrid, especialmente los del Grupo 2, tipo 2, fechados en el cambio de Era<sup>34</sup>.

#### Nº 8. Basa ática de columna (FIG. 10)

Procedencia: Mesas de Asta. Material: arenisca. Dimensiones: 51 cm alt. / toro inferior: 12,5 cm alt. x 93 cm diám. / escocia: 4 cm alt. x 80 cm diam. / toro superior: 10 cm alt. x 89 cm diám. / caveto: 10 cm alt. x 65 cm diam. / imoscapo: 14,5 cm alt. x 60 cm diam.

#### Nº 9. Basa ática de columna (FIG. 11)

Procedencia: Mesas de Asta. Material: arenisca. Dimensiones: 44 cm alt. / toro inferior: 10 cm alt. x 88 cm diám. / escocia: 4,7 cm alt. x 76 cm diam. / toro superior: 7,3 cm alt. x 84 cm diám. / caveto: 12 cm alt. x 64 cm diám. / imoscapo: 10 cm alt. x 60 cm diám.

Prácticamente completas. Estuvieron en la misma colección que los capiteles nºs 5 y 6 por lo que se recuperaron en las mismas circunstancias e ingresaron en el museo en la misma fecha. Por el tipo de material y las características que presentan podrían ponerse en relación con los capiteles que formaron parte del mismo conjunto. Ambas conservan restos de estuco y en un caso aún mantiene la coloración rojiza de la pintura<sup>35</sup>.

Presentan muchas similitudes entre sí. Están labradas en piedra arenisca e incluyen en la misma pieza el arranque –imoscapo– del fuste correspondiente, si bien, de acuerdo a un despiece irregular, diferente en cada una. No tienen plinto. Una de ellas asentaba directamente sobre el *podium* (nº 8), mientras que la otra (nº 9) lleva un listel o resalte circular de menor diámetro que el toro inferior, que sirve de base de apoyo sobre el estilóbato y marca la transición del *podium* a la columna.

33 Garrido, 2011, pp. 195-196.

34 Madrid, 1997-1998, p. 172 y fig. 9.

35 Las perforaciones para anclaje con el fuste han sido modificadas para insertar macetas.

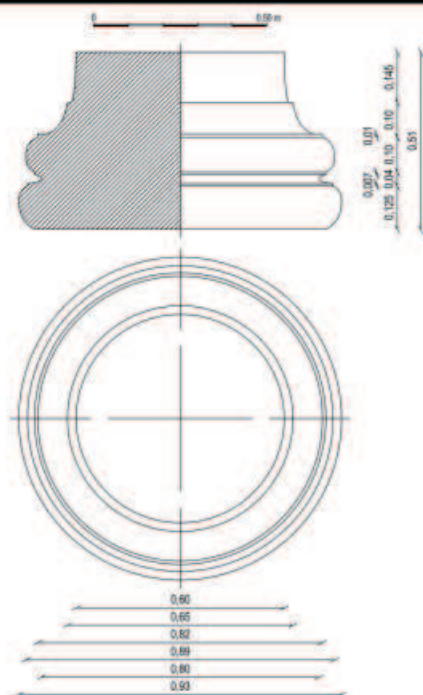


FIG. 10. Basa ática (nº 8)

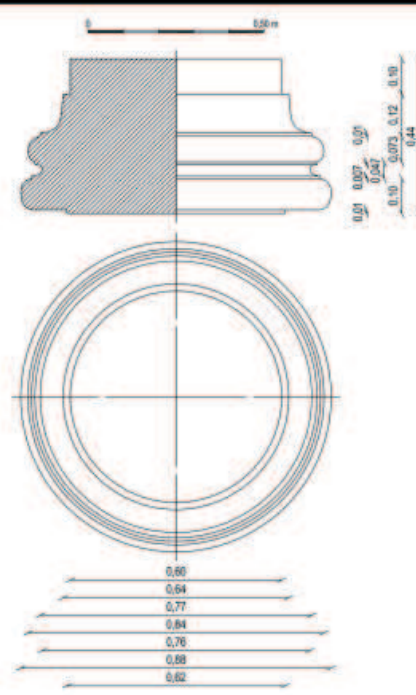


FIG. 11. Basa ática (nº 9)

Se componen de dos toros o molduras de perfil casi semicircular, el inferior ligeramente más alto y de mayor diámetro que el superior, separados entre sí por una escocia o entrante convexo delimitado por listeles. El imoscapo queda unido al toro superior por un caveto con listel en su base. De aquí partiría el fuste estriado segmentado en tambores.

Tomando como referencia el diámetro del imoscapo, que en ambas es de 60 cm, si aplicamos el módulo de 1:7/1:8, la altura del fuste sería de 4,20/4,80 m.

Este tipo de basa sin plinto, con escocia poco desarrollada enmarcada por listeles y extremo inferior del fuste labrado en el mismo bloque, es considerada característica de época tardo-republicana e inicios del Imperio, con buenos ejemplares en *Barcino*, *Cartago Nova*, templo de Diana en *Augusta Emérita*,

Sagunto, Caravaca<sup>36</sup> o Tarraco<sup>37</sup>. En lo que a la Bética se refiere los paralelos más próximos a nuestras piezas con cronología afín los encontramos en Córdoba<sup>38</sup>, Carmona<sup>39</sup>, Écija<sup>40</sup> o Carteia<sup>41</sup>. Será a partir de época post-augustea cuando se extienda la basa ática con escocia desarrollada, presencia de plinto, toros desiguales y sin imoscapo<sup>42</sup>.

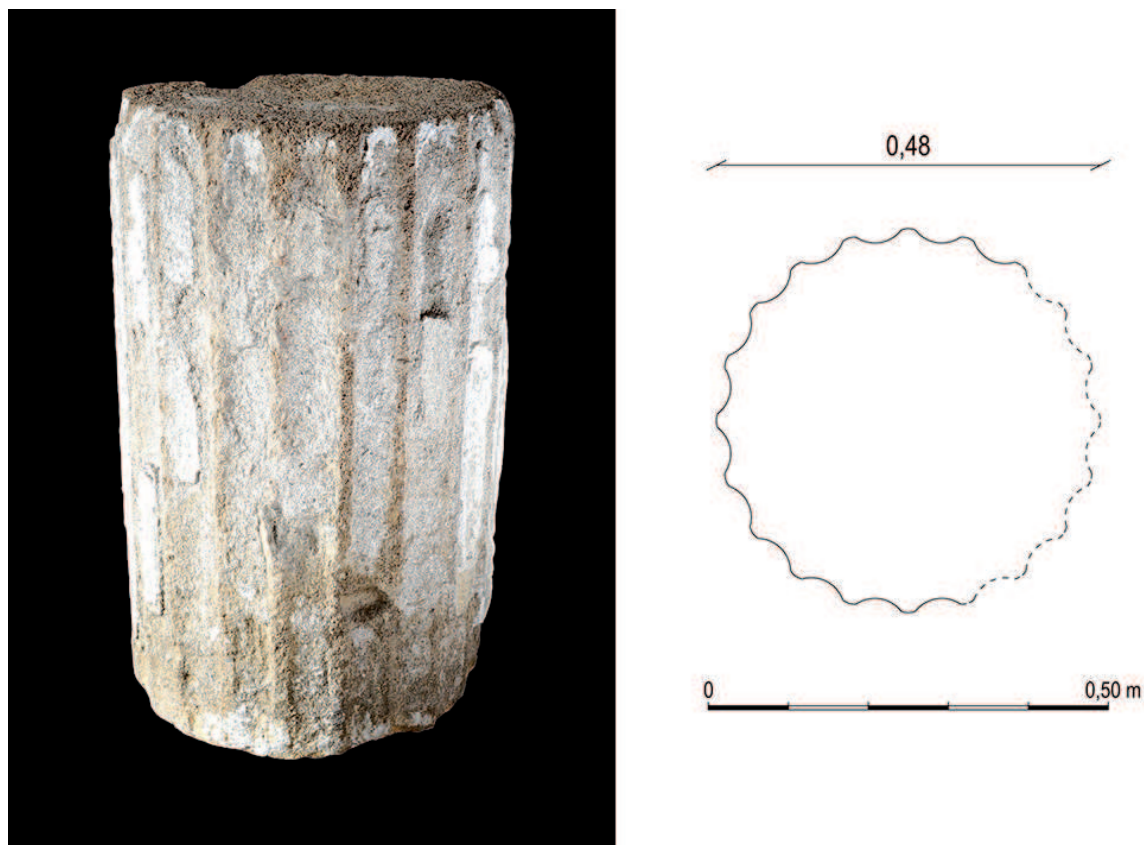


FIG. 12. Tambor de fuste acanalado (nº10) y sección

#### Nº 10. Tambor de fuste acanalado de columna (FIG. 12)

Procedencia: Mesas de Asta. Material: arenisca. Dimensiones: alt. 83,5 cm / diám. 48 cm.

36 Ramallo, 1991, pp. 56-58.

37 Ruiz de Arbulo *et alii*, 2004, p. 130.

38 Márquez, 1998, nº 418 y nº 431.

39 Linero y Márquez, 2014, pp. 88-89.

40 Felipe, 2006, p. 120.

41 Roldán *et alii*, 2003, p. 234.

42 Márquez, 1998, pp. 116-117.

Fue hallado en las mismas circunstancias que la pieza nº 7. Tiene veinte acanaladuras de sección hemisférica separadas por otras tantas estrías de arista muerta a modo de estrechos listeles, algunas de las cuales conservan todavía una gruesa capa de estuco, que se cubriría a su vez con una tonalidad cromática. Pertenece a la parte intermedia de la columna al presentar la totalidad de la superficie acanalada. Por sus dimensiones pudo pertenecer tanto a una *domus* como a un edificio público.

Su utilización durante el periodo republicano tardío o el augusteo reciente fue algo frecuente, de ahí que los paralelos a considerar sean abundantes. Entre ellos podemos referir, con el mismo número de canales y realizados en piedra local, el templo de Barcelona<sup>43</sup> o el templo B de la Encarnación de Caravaca<sup>44</sup>. Igual diámetro que nuestro ejemplar tienen dos fustes de Córdoba<sup>45</sup> y asimismo se registra otro en Écija, aunque este de mayores dimensiones<sup>46</sup>.

#### Nº 11. Fragmento de relieve con bucráneo y guirnalda (FIG. 13)

Procedencia: Mesas de Asta. Material: caliza marmórea. Dimensiones: alt. máx. 62 cm / long. máx. 49 cm / grosor 9 cm.

Apareció en 1992 en uno de los cerros de la necrópolis oeste con motivo de realización de labores agrícolas, de ahí que tenga dañada la parte central. Es posible que fuera reaprovechado como cubierta de alguna de las sepulturas tardorromanas registradas en dicho cerro, aunque en origen debió formar parte de un edificio o monumento oficial de la ciudad<sup>47</sup>.

Está realizado en una lastra labrada por una de sus caras, mientras que la otra está solamente desbastada. Representa un friso donde se repetirían los motivos aquí parcialmente conservados: entre dos bucráneos –cráneos de buey vistos de frente– provistos de *vittae* –cinta de perlas que cae entre sus cuernos–, cuelgan guirnaldas de frutos y hojas en comba y largas *taeniae* o bandas de tela, elaboradas en un fino relieve, que se representan con movimiento agitado arriba y abajo de las guirnaldas.

43 Gutiérrez, 1991, p. 98; Garrido, 2011, pp. 208-209.

44 Ramallo, 1991, p. 58.

45 Márquez, 1998, nº 1039 y 1040.

46 Felipe, 2006, p. 121.

47 No creemos que pueda interpretarse como frente de sarcófago ya que en el siglo I d. C., periodo en el que está fechado nuestro ejemplar, la utilización de sarcófagos fue muy escasa debido al predominio de la incineración. Ver Claveira Nadal, M., 2001: "Cuestiones de tipología, iconografía y centros de producción", en Noguera Celdrán J. M. y Conde Guerri, E. (edit.) *El sarcófago romano: contribuciones al estudio de su tipología, iconografía y centros de producción*. Murcia, pp. 20-22.

Se ha señalado como origen de este tema las cabezas de los animales sacrificados que se colocaban en los frentes de los templos, adornadas con *infulae* y guirnaldas<sup>48</sup>.

La pieza formó parte sin duda de una unidad mayor, quizás de un friso arquitectónico decorativo, que a su vez se integraría en la decoración de algún edificio público o monumento honorífico o conmemorativo.

Este motivo de origen grecohelenístico<sup>49</sup>, difundido en época tardorrepública, tuvo enorme desarrollo a partir del principado de Augusto y remite claramente a la ornamentación interior del *Ara Pacis* que desde su construcción «dejó establecido el paradigma de las imágenes a emplear en el arte de los relieves destinados a ilustrar los principales monumentos dedicados al culto imperial»<sup>50</sup>. A partir de este momento el tema se hace tan popular que traspasa la función original y como ha señalado J. Beltrán comienza a ornamentar altares votivos de menores dimensiones<sup>51</sup>.

En *Hispania* este modelo decorativo está documentado en grandes ciudades, como *Tarraco*<sup>52</sup> o *Emérita*<sup>53</sup>. En la Bética señalamos los ejemplares de *Corduba*<sup>54</sup>, *Carmo* y *Carteia*, todos ellos fechados en época julio-claudia<sup>55</sup>.

Nuestro fragmento presenta enormes similitudes con un relieve incompleto procedente de Rancho del Cacique (Calsena, Arcos de la Frontera) que se expone en el Museo Arqueológico de Cádiz. Está fechado en época tardoaugustea, habiéndose descartado su identificación como caja de sarcófago tal y como fue catalogado inicialmente<sup>56</sup>.

Ambas piezas ostentan: contario de perlas esféricas iguales; *taeniae* representadas con idénticas ondulaciones; guirnaldas con la misma composición en dos direcciones que convergen en el centro y los mismo frutos (piñas, manzanas, bellotas, espigas, hojas de parra...). Asimismo, tienen gran semejanza en cuanto a dimensiones y calidad de talla, hasta el punto de que o bien proceden del mismo taller y de la misma mano o tal vez nos encontremos ante dos fragmentos del mismo relieve que por circunstancias que desconocemos acabaron en distintos lugares, máxime cuando

48 Beltrán, 1985, p. 163.

49 Alonso, 2018, p. 3-4.

50 Pensabene y Mar, 2004, p. 81.

51 Beltrán, 2009, p. 282.

52 Pensabene y Mar, 2004, pp. 79-81.

53 Nogales, 2000, pp. 406-407.

54 Márquez, 2004b, p. 348 y fig. 19.

55 Beltrán, 2009, p. 283.

56 Santero y Perdignes, 1975, pp. 335-337; Beltrán, 2009, p. 283.

el ejemplar arcense no fue encontrado *in situ* sino que procede de una colección particular.



FIG. 13. Fragmento de relieve con bucráneo y guirnalda (nº 11) y dibujo con reconstrucción de friso

### Nº 12. Fragmento de clipeo ornamental (FIG. 14)

Procedencia: Mesas de Asta. Material: caliza marmórea. Dimensiones: long. máx. 12,1 cm / alt. máx. 10,3 cm / grosor máx. 7,8 cm / grosor min. 5,3 cm.

Fue recogido en superficie, en la ladera este de la elevación en la que se sitúa la antigua ciudad, durante una de las visitas de control realizada por técnicos del museo en el año 2000. Corresponde al marco de gallones de

sección convexa y al arranque del medallón central de un clipeo o escudo marmóreo.

Los clipeos son elementos arquitectónicos decorativos bien conocidos en *Hispania* por los célebres ejemplares de Mérida y Tarragona. Consisten en paneles cuadrangulares lisos en los que se insertan en relieve escudos redondos, formados por orlas convexas con diferentes decoraciones, que enmarcan en la parte central medallones figurativos con cabezas mitológicas.

Generalmente, formaban parte del programa ornamental de los complejos forenses adornando los pórticos o decorando el *podium* del templo<sup>57</sup>. Es en época de Augusto cuando este motivo se consagra como elemento ornamental arquitectónico a imitación de la conocida decoración del ático de las columnatas laterales del Foro de Augusto en Roma. Desde aquí se difunde a las provincias convirtiéndose en un objeto relacionado con el culto imperial<sup>58</sup>. Uno de los antecedentes que se señalan para este motivo en la arquitectura republicana es la utilización de escudos y armas tomadas al enemigo para decorar atrios y columnatas públicas<sup>59</sup>.

El reducido tamaño de nuestro ejemplar nos plantea dudas en cuanto a su posible ubicación y asimismo nos impide cualquier intento de restitución. No obstante, su sola presencia es un hecho importante ya que estas piezas ornamentales son poco frecuentes y *Hasta* viene a unirse así a la nómina de centros que cuentan con este elemento ornamental. En nuestro país, que nosotros conozcamos, aparte de las capitales de las tres provincias –*Tarraco*<sup>60</sup>, *Emerita*<sup>61</sup> y *Corduba*<sup>62</sup>– solo se han documentado en Itálica<sup>63</sup> y Carmona<sup>64</sup>.

Resulta de interés el hecho de que nuestro ejemplar, a diferencia de los anteriores, esté realizado en caliza marmórea –un tipo de piedra que hoy no se considera mármol, pero si era considerado como tal en época romana<sup>65</sup>– y que su paralelo en lo que respecta a la decoración de la orla, lo único conservado, lo encontremos en el fragmento de Carmona, lo que quizá pruebe que su difusión a las ciudades de menor categoría administrativa se hace a partir de las réplicas de las capitales provinciales.

57 Márquez, 1998, p. 185.

58 Ensoli, 1997, pp. 164-165; Peña, 2005, p. 144.

59 Mar *et alii*, 2015, p. 126.

60 *Id.*, figs. 76 y 79.

61 Trillmich, 2004, pp. 327-328 y figs. 11-12.

62 Márquez, 1998, n° 227, lam. 57.2.

63 Peña, 2005, pp. 140-147.

64 Márquez, 2004a, pp. 120-121.

65 *Id.*, 2008, p. 35.



En lo que atañe a su cronología, en general en *Hispania* este tipo de cípeos se consideran producciones propias del siglo I d. C.<sup>66</sup> En Mérida se fechan en el periodo julio-claudio y en Tarragona en época de Vespasiano<sup>67</sup>.



FIG. 14. Fragmento de cípeo (nº 12)

### Nº 13. Fragmento de moldura decorada (FIG. 15)

Procedencia: Desconocida. Material: mármol blanco. Dimensiones: long. máx. 32 cm / alt. máx. 22 cm / grosor máx. 16 cm / grosor min. 7,5 cm.

Ingresó en el museo mediante donación particular en 1972. Aunque ignoramos su procedencia, no sería descartable que viniera de Mesas de Asta ya que como hemos señalado en párrafos precedentes son muchas las piezas de este enclave que pasaron a formar parte de colecciones privadas.

Corresponde a un fragmento de cornisa labrada en mármol blanco de grano muy fino. La cara posterior está rebajada y desbastada. Se decora de

<sup>66</sup> Peña, 2005, p. 147.

<sup>67</sup> Ensoli, 1997, p. 164.

arriba hacia abajo con los siguientes elementos: cima lésbico, contario entre bandas –compuesto por perlas alargadas y cuentas cónicas afrontadas unidas todas ellas por un fino hilo de mármol– y ménsula, apenas conservada, sostenida por hojas acantizantes que soportan un sofíto con casetón decorado con flor octopétala y botón central.

La misma secuencia de molduras, con idénticas características estilísticas, se encuentra en varias piezas del teatro de Mérida pertenecientes a las cornisas del orden superior del frente escénico, fechado por A. Peña en época flavia<sup>68</sup>.



FIG. 15. Fragmento de cornisa (nº 13). Vista cenital

### Recapitulación y conclusiones

Los elementos hasta aquí descritos no son más que una pequeña muestra de lo que debió ser en su momento este material arquitectónico en *Hasta Regia*. Una ciudad que, al margen de su importancia en etapas previas, adquirió la categoría de colonia en época de César –según opinión generalizada como fórmula de despiadado castigo a sus habitantes por su apoyo a la

68 Peña, 2009, p. 574.

causa pompeyana–, aunque el resultado de esta deducción colonial no se materializó hasta Augusto.

El soporte sobre el que están realizadas en su mayoría es piedra local no marmórea, extraída casi con seguridad de canteras cercanas. A falta de análisis específicos creemos que en un alto porcentaje provienen de la sierra de San Cristóbal situada a 16 km en línea recta. Se trata de calcarenita fosilífera de grano grueso y alta porosidad<sup>69</sup> con colores claros y fácil de trabajar, aunque muy deleznable. También M. Esteve señala para el capitel nº 2 las canteras de Bolaños o “Martelilla”, situadas algo más alejadas, a unos seis kilómetros al sureste de la Cartuja de Jerez, cuya piedra es de menor porosidad y mayor dureza y resistencia a los agentes meteorológicos que la anterior, por lo que el relieve escultórico no pierde detalle con el paso del tiempo<sup>70</sup>. Asimismo, en el reborde de la propia mesa en la que se sitúa el yacimiento hay constancia desde fines del siglo XIX de la apertura de canteras para la extracción de calizas con diversos fines.

La mayor parte de las piezas, dadas sus dimensiones, hemos de considerar se vinculan a construcciones públicas. *Hasta*, al igual que el resto de las ciudades hispanas de época republicana y protoaugustea, fue construida con piedras de baja calidad a las que el estucado y pintado como acabado último confería una sensación de dignidad y riqueza, a la vez que permitía moldear los detalles ornamentales de las piezas. Es posible, como se ha apuntado para otros enclaves, que existieran talleres locales o regionales conocedores de los modos estilísticos emanados de Roma, pero que siguiendo la tradición prerromana trabajaban exclusivamente con piedra local<sup>71</sup>.

Lamentablemente, poco es lo que se conoce sobre su urbanismo, más allá de la posible localización de la muralla aprovechando la propia configuración topográfica de la mesa, y del foro que se supone en la parte central de la planicie.

Ateniéndonos a los elementos conservados, se intuye una primera arquitectura correspondiente a época republicana –fines del siglo II a. C.- 1ª mitad del siglo I a. C. – representada por el capitel nº 4, con un fuerte influjo aún del orden dórico, que debió formar parte del primer proyecto de monumentalización urbana y creación de las estructuras edilicias más imprescindibles, entre las que debió encontrarse el templo, el edificio más característico de la arquitectura oficial romana. *Hasta* cae muy temprano bajo el dominio de

69 Alcalde y Martín, 1990, p. 8.

70 Romero y Romero, 2011, p. 308; Rubio y Bello, 1995, 43.

71 Ruiz de Arbulo *et alii*, 2004, p. 122.

Roma y los templos, de los que el ejemplo más cercano lo tenemos en *Carteia*<sup>72</sup>, debieron proliferar en *Hispania* desde el siglo II a. C.

No obstante, la gran transformación urbanística y monumental de la ciudad y la plena inmersión en los programas políticos urbanos comienza, tras la Guerra Civil, en época triunviral o protoaugustea y se desarrolla ampliamente por obra de Augusto, como continuador de la política colonial de César, a finales del siglo I a. C. y en los inicios del siglo I d. C.

Esta transformación, común a otras ciudades hispanas, caso de *Corduba* o *Carteia* que también fueron pro-pompeyanas, debió afectar a numerosos edificaciones públicas, incluido el propio recinto defensivo si nos atenemos a la restitución que hizo Hübner de la inscripción monumental que apareció en el siglo XIX<sup>73</sup>. *Hasta Regia* entraría así en un período de esplendor, al que se vienen asociando piezas de sobra conocidas, todas ellas conservadas en el museo jerezano, de las que constituyen buenos ejemplos el pedestal honorífico de *Verno*<sup>74</sup>, las tégulas de *M. Petrucidius*, o el magnífico retrato de anciano, quizá la efigie de uno de aquellos colonos venidos de Italia y componente de las élites locales<sup>75</sup>. A ellas se suma ahora el grueso de los vestigios arquitectónicos aquí estudiados.

Todos ellos corresponden a los órdenes toscano y corintio, estando ausente, al menos por el momento, el jónico. El primero, caracterizado por su austeridad y sencillez –cuya utilización algunos autores han puesto en relación con el carácter conservador de los veteranos itálicos que se asientan en las colonias<sup>76</sup>–, está representado por tres elementos: dos capiteles (núms. 5 y 6) y una posible basa o capitel (núm. 7).

Dos basas (núms. 8 y 9) responden a un modelo ático propio de época tardorrepública y comienzos de la augustea, precedente de las basas áticas definidas como «canónicas» en las que se ha eliminado el imoscapo y se ha añadido el plinto. Por sus dimensiones es probable que formaran parte, junto con los dos capiteles toscanos, del mismo edificio, ya que es conocida la combinación de ambos elementos en la misma columna<sup>77</sup>. Dado que este tipo de basas caracterizan en gran medida la arquitectura religiosa<sup>78</sup>, tal vez pudieron pertenecer a alguno de los templos levantados en época de Augus-

72 Roldán *et alii*, 2003, pp. 221-230.

73 González, 2011, p. 231; Ruiz, Vega y García, 2016, pp. 41-44.

74 Caballos, 2017.

75 León, 2001, pp. 60-63, n° 9.

76 Felipe, 2006, p. 134.

77 Gimeno, 1989, p. 119; Madrid, 1997-98, p. 170.

78 Ramallo, 1991, p. 96.

to en sustitución del viejo santuario y vinculados a la nueva religión oficial, el culto al emperador.

En cuanto a los tres capiteles corintios, orden preferido por la arquitectura imperial, dos de ellos (el recientemente hallado y el num. 2) corresponden al tipo corintio-ítálico, pero con rasgos particulares que los alejan de las formas más canónicas, lo que para unos autores es consecuencia de su cronología más tardía<sup>79</sup> y para otros se debe a una evolución «regional» del corintio-ítálico en la *Ulterior*<sup>80</sup>. Ambos proceden de la zona forense y aunque pudieron pertenecer a un edificio cultural, no se puede descartar su pertenencia a otras edificaciones públicas de carácter administrativo, comercial e incluso lúdico.

El tercer capitel, el único realizado en mármol, sobre el que no tenemos certeza de su procedencia, pertenece al tipo corintio normal y se fecha ya en época julio-claudia. A pesar de tratarse de una manifestación doméstica, constituye un ejemplo del proceso de marmorización del paisaje urbano que se producirá de forma sistemática en las ciudades hispano-romanas a partir de mediados del s. I d. C. Desde este momento, aunque la piedra local continúa teniendo una destacada presencia estructural, todo lo que va a quedar visible se oculta bajo revestimientos de mármoles que dotaban a los edificios del prestigio y monumentalidad requeridos.

Como muestra de estos revestimientos contamos con el relieve de bucráneos y guirnaldas (núm. 11) y el fragmento de clípeo (núm. 12), elementos ambos que aparecen en *Tarraco, Emerita y Corduba* decorando pórticos similares a los del Foro de Augusto de Roma, con un claro mensaje propagandístico de la nueva ideología. Su constatación en *Hasta* vendría a corroborar el hecho, ya señalado por algunos investigadores, de que la difusión del modelo del Foro de Augusto en *Hispania* no se circunscribe exclusivamente a las capitales provinciales, sino que también incide en enclaves que no alcanzaron ese rango administrativo y que se surten de estos mismos modelos para satisfacer las exigencias de autorrepresentación de sus élites urbanas<sup>81</sup>.

Con este trabajo hemos querido tan sólo dar a conocer un conjunto de piezas existentes en los fondos del Museo Arqueológico de nuestra ciudad procedentes del yacimiento de Mesas de Asta, así como plantear algunas cuestiones generales extraídas a través de su estudio.

---

79 Gutiérrez, 1992, pp. 67-70.

80 Felipe, 2008, p. 132.

81 Márquez, 2004a, p. 109; Peña, 2005, p. 162.

## BIBLIOGRAFÍA

- ALCALDE, M. y MARTÍN, A. (1990), "Morfología macroscópica de alteración de la piedra de la Catedral de Sevilla, España". *Materiales de Construcción*, vol. 40, pp. 5-28 Dirección URL: <http://materconstrucc.revistas.csic.es/index.php/materconstrucc/article/viewFile/768/823>
- ALONSO DE LA SIERRA, J. (2018), "Relieve romano con guirnalda y bucráneo". Pieza del mes. Mayo 2018. Museo Arqueológico Municipal de Jerez de la Fra. Dirección URL: [http://www.jerez.es/fileadmin/Image\\_Archive/Museo/RELIEVE\\_CON\\_GUIRNALDAS\\_Y\\_BUCRANEO\\_texto\\_mayo.pdf](http://www.jerez.es/fileadmin/Image_Archive/Museo/RELIEVE_CON_GUIRNALDAS_Y_BUCRANEO_texto_mayo.pdf)
- ÁLVAREZ, J. M. <sup>a</sup> y NOGALES, T. (2004), "Programas decorativos del foro colonial de *Augusta Emérita*. El "Templo de Diana". Templo de culto imperial", en RAMALLO, S., (ed.), *La decoración arquitectónica en las ciudades romanas de Occidente*. Cartagena 2003. Universidad de Murcia, pp. 293-319. Dirección URL: [https://books.google.es/books?id=oM\\_4GWFayR0C&printsec=frontcover&hl=es&source=gbs\\_ge\\_summary\\_r&cad=0#v=onepage&q&f=false](https://books.google.es/books?id=oM_4GWFayR0C&printsec=frontcover&hl=es&source=gbs_ge_summary_r&cad=0#v=onepage&q&f=false)
- BELTRÁN FORTES, J. (1985), "El tema decorativo de bucráneos y guirnalda en las *arae* béticas". *Mainake*, 6-7, pp. 163-176. Dirección URL: <https://idus.us.es/xmlui/handle/11441/42299>
- BELTRÁN FORTES, J. (2009), "Relieves decorativos asociados a edificios y monumentos públicos", en LEÓN, P., (ed.), *Arte Romano de la Bética II. Escultura*. Fundación Focus Abengoa, Sevilla, pp. 282-287. Dirección URL: [https://www.academia.edu/5967820/El\\_relieve](https://www.academia.edu/5967820/El_relieve)
- CABALLOS RUFINO, A. (2017), "Pedestal honorífico de un protocolono de Hasta Regia". Museo Arqueológico de Jerez. Pieza del mes. Enero 2017. Dirección URL: [http://www.jerez.es/fileadmin/Image\\_Archive/Museo/PEDESTAL\\_HONORIFICO\\_definitivo.pdf](http://www.jerez.es/fileadmin/Image_Archive/Museo/PEDESTAL_HONORIFICO_definitivo.pdf)
- DÍAZ MARTOS, A. (1985), *Capiteles corintios romanos de Hispania. Estudio-Catálogo*. Madrid.
- DRERUP, H. (1972-1974), "Zwei Kapitelle aus Italica". *AEspA* 45-47, pp. 91-102.
- ENSOLI, S. (1997), "Clípeos figurativos de los Foros de edad imperial en Roma y en las provincias occidentales. De signo apotropaico a símbolo de divinización imperial", en ARCE, J., ENSOLI, S. y LA ROCCA, E., (eds.), *Hispania Romana. De tierra de conquista a provincia del imperio*. Electa. Madrid, pp. 161-169.
- ESTEVE GUERRERO, M. (1941), "Contribución al conocimiento de Asta Regia", en *Miscelánea Arqueológica Jerezana*, Centro de Estudios Históricos Jerezanos, Jerez, 1979, pp. 27-58.
- ESTEVE GUERRERO, M. (1961), "Marca de fabricante de vidrios y otros hallazgos inéditos de Asta Regia", en *Miscelánea Arqueológica Jerezana*, Centro de Estudios Históricos Jerezanos, Jerez, 1979, pp. 77-84.
- FELIPE COLODRERO, ANA M. <sup>a</sup> (2006), "Evidencias de una primera monumentalización de *Colonia Augusta Firma Astigi* (Écija) en su decoración arquitectónica". *Romula* 5, pp. 113-148. Dirección URL: <https://www.upo.es/revistas/index.php/romula/article/view/175>

- FELIPE COLODRERO, ANA M. <sup>a</sup> (2008), "Los órdenes arquitectónicos de los capiteles de la *Colonia Augusta Firma Astigi*". *Anales de Arqueología Cordobesa* 19, pp. 125-156. Dirección URL: <https://www.uco.es/ucopress/ojs/index.php/anacor/article/view/8228>
- GARCÍA-DILS, S. y RODRÍGUEZ GUTIÉRREZ, O. (2014), "El recinto de culto imperial de *colonia Augusta Firma Astigi* (Écija, Sevilla). Evidencia de un cerramiento metálico en el templo principal". *XVIII Congreso Internacional de Arqueología Clásica*. Vol. II, Mérida, pp. 1635-1638. Dirección URL: [https://www.academia.edu/18602789/El\\_recinto\\_de\\_culto\\_imperial\\_de\\_Colonia\\_Agusta\\_Firma\\_Astigi\\_%C3%89cija\\_Sevilla\\_.Evidencia\\_de\\_un\\_cerramiento\\_met%C3%A1lico\\_en\\_el\\_templo\\_principal](https://www.academia.edu/18602789/El_recinto_de_culto_imperial_de_Colonia_Agusta_Firma_Astigi_%C3%89cija_Sevilla_.Evidencia_de_un_cerramiento_met%C3%A1lico_en_el_templo_principal)
- GARRIDO ELENA, A. (2011), *Arquitectura y Urbanismo de Barcino en época alto imperial: la decoración arquitectónica de edificios públicos y privados*. Tesis doctoral. Universidad Autónoma de Barcelona. Dirección URL: <https://es.scribd.com/document/338040540/Arquitectura-y-urbanismo-de-Barcino-en-epoca-alto-imperial-la-decoracion-arquitectonica-de-edificios-publicos-y-privados>
- GIMENO, J. (1989), "Tipología y aplicaciones de elementos dóricos y toscanos en Hispania: el modelo del N.E.". *AEspA*. 62, Madrid, pp.101-139.
- GONZÁLEZ, J. (2011), "*Colonia Hasta quae Regia dicitur*" en GONZÁLEZ, J. y SAQUETE, J. C., (eds.), *Colonias de César y Augusto en la Andalucía romana*, Roma: «L'Erma» di Bretschneider, Hispania Antigua. Serie Histórica, n° 6, pp. 223-247. Dirección URL: [https://www.academia.edu/2274415/Colonia\\_Hasta\\_quae\\_Regia\\_dicitur](https://www.academia.edu/2274415/Colonia_Hasta_quae_Regia_dicitur)
- GONZÁLEZ, R., BARRIONUEVO, F. J. y AGUILAR, L. (1995), "Mesas de Asta, un centro indígena tartésico en los esteros del Guadalquivir" en *Tartessos 25 años después 1968-1993*, Jerez de la Frontera. Ayto. de Jerez. Biblioteca de Urbanismo y Cultura 14, pp. 215-237.
- GUTIÉRREZ BEHEMERID, M. A. (1991), "El templo romano de *Barcino*. Análisis de la decoración arquitectónica", *Cuadernos de Arquitectura romana* vol. I, pp. 95-105. Dirección URL: [http://interclassica.um.es/investigacion/hemeroteca/c/cuadernos\\_de\\_arquitectura\\_romana/numero\\_1\\_1992/el\\_templo\\_romano\\_de\\_baricino\\_analisis\\_de\\_la\\_decoracion\\_arquitectonica](http://interclassica.um.es/investigacion/hemeroteca/c/cuadernos_de_arquitectura_romana/numero_1_1992/el_templo_romano_de_baricino_analisis_de_la_decoracion_arquitectonica)
- GUTIÉRREZ BEHEMERID, M. A. (1992), *Capiteles romanos de la Península Ibérica*. *Studia Archaeologica*, n° 81, Valladolid.
- LEÓN, P. (2001), *Retratos romanos de la Bética*. Fundación El Monte. Sevilla.
- LINERO, R. y MÁRQUEZ. C. (2014), "Carmona romana. Arquitectura civil en la Antigüedad", en GONZÁLEZ JIMÉNEZ, M., CABALLOS RUFINO, A., RUIZ DE LA ROSA, J. A., (dir. y ed.), *Urbanismo, Arquitectura y Patrimonio en Carmona*. Actas del IX Congreso de Historia de Carmona. Universidad de Sevilla-Ayto. de Carmona, pp. 79-99.
- MADRID BALANZA, M. J. (1997-1998), "El orden toscano en *Carthago Nova*". *AnMurcia* 13-14, pp. 149-180. Dirección URL: <http://revistas.um.es/apa/article/view/62841>

- MAR, R. *et alii.* (2015), *Tarraco. Arquitectura y urbanismo de una capital provincial romana*. Volumen II. Documents d'Arqueologia clàssica 6. URV, Barcelona. Dirección URL: <http://llibres.urv.cat/index.php/purv/catalog/book/173>
- MÁRQUEZ, C. (1991), "Desarrollo de los órdenes arquitectónicos en los capiteles de *Colonia Patricia Corduba*". *Madrider Mitteilungen* 33, pp. 113-132. Dirección URL: [https://www.academia.edu/34629391/Carlos\\_M%C3%A1rquez\\_Desarrollo\\_de\\_los\\_%C3%B3rdenes\\_arquitect%C3%B3nicos\\_en\\_los\\_capiteles\\_de\\_colonia\\_Patricia\\_Corduba\\_Madrider\\_Mitteilungen\\_33\\_1992\\_113-132](https://www.academia.edu/34629391/Carlos_M%C3%A1rquez_Desarrollo_de_los_%C3%B3rdenes_arquitect%C3%B3nicos_en_los_capiteles_de_colonia_Patricia_Corduba_Madrider_Mitteilungen_33_1992_113-132)
- MÁRQUEZ, C. (1998), *La decoración arquitectónica de Colonia Patricia. Una aproximación a la arquitectura y urbanismo de la Córdoba romana*. Universidad de Córdoba y Obra social y cultural de CajaSur. Córdoba.
- MÁRQUEZ, C. (2004a), "Baeticae templa", en RUIZ DE ARBULO, J., (ed.), *Simulacra Romae, Roma y las capitales provinciales del occidente europeo*. Tarragona 2002, pp. 109-127. Dirección URL: [https://www.academia.edu/25635361/C.\\_M%C3%A1rquez\\_Baeticae\\_Templa\\_en\\_Simulacrae\\_Romae\\_2004\\_109-128](https://www.academia.edu/25635361/C._M%C3%A1rquez_Baeticae_Templa_en_Simulacrae_Romae_2004_109-128).
- MÁRQUEZ, C. (2004b), "La decoración arquitectónica en Colonia Patricia en el periodo julio-claudio", en RAMALLO, S., (ed.), *La decoración arquitectónica en las ciudades romanas de Occidente*. Cartagena 2003. Universidad de Murcia, pp. 337-353. Dirección URL: [https://www.academia.edu/34673634/C.\\_M%C3%A1rquez\\_La\\_decoraci%C3%B3n\\_arquitect%C3%B3nica\\_en\\_Colonia\\_Patricia\\_en\\_el\\_periodo\\_julio-claudio\\_en\\_S.\\_Ramallo\\_Edit.\\_La\\_Decoraci%C3%B3n\\_arquitect%C3%B3nica\\_en\\_las\\_ciudades\\_romanas\\_de\\_Occidente\\_Murcia\\_2004\\_321-336](https://www.academia.edu/34673634/C._M%C3%A1rquez_La_decoraci%C3%B3n_arquitect%C3%B3nica_en_Colonia_Patricia_en_el_periodo_julio-claudio_en_S._Ramallo_Edit._La_Decoraci%C3%B3n_arquitect%C3%B3nica_en_las_ciudades_romanas_de_Occidente_Murcia_2004_321-336)
- MÁRQUEZ, C. (2008), "Límites del conocimiento histórico-artístico de la arquitectura antigua. Talleres, decoración arquitectónica, marmorización", en LEÓN, P. (coord.), *Arte romano en la Bética I. Arquitectura y urbanismo*. Sevilla, pp. 26-44. Dirección URL: [https://www.academia.edu/1230645/Arte\\_Romano\\_de\\_la\\_Betica\\_Arquitectura\\_y\\_Urbanismo](https://www.academia.edu/1230645/Arte_Romano_de_la_Betica_Arquitectura_y_Urbanismo)
- MÁRQUEZ, C. (2012), "La ornamentación arquitectónica de la Carmona romana", en A. CABALLOS, A., (ed.), *Carmona Romana*. Carmona 2012 (2ª ed.), vol. I, pp. 343-359.
- MARTÍNEZ RODRÍGUEZ, A. (1986), *Capiteles romanos y tardoantiguos de la Región de Murcia*. Universidad de Murcia. Dirección URL: <http://www.patrimur.es/-/capiteles-romanos-y-tardoantiguos-de-la-region-de-murcia>
- NOGALES BASARRATE, T. (2000), "El relieve histórico de M. Agrippa, los relieves de Pan Caliente y el Altar del Foro emeritense". *Espacio, Tiempo y Forma. Serie II. Historia Antigua*. T. 13, pp. 391-423. Dirección URL: <http://revistas.uned.es/index.php/ETFII/article/view/4382>
- PENSABENE, P. y MAR, R. (2004), "Dos frisos marmóreos en la Acrópolis de Tarraco, el Templo de Augusto y el complejo provincial de culto imperial", en RUIZ DE ARBULO, J., (ed.), *Simulacra Romae. Roma y las capitales provinciales del occidente europeo*. Tarragona, 2002, pp. 73-86. Dirección URL: <http://www.cervantesvirtual.com/bib/portal/simulacraromae/libro/c3.pdf>



- PEÑA JURADO, A. (2005), "Imitaciones del *Forum Augustum* en Hispania: el ejemplo de *Italica*". *Romula* 4, pp. 137-162. Dirección URL: <https://www.upo.es/revistas/index.php/romula/article/view/165>
- PEÑA JURADO, A. (2009), "La decoración arquitectónica", en AYERBE, R. y otros, (eds.), *El foro de Augusta Emerita. Génesis y evolución de sus recintos monumentales*. Anejos AEspA LIII, Madrid, pp. 525-582.
- PEÑA JURADO, A. (2011), "El reaprovechamiento de material", en *Córdoba, reflejo de Roma* (Catálogo de la exposición). Córdoba, pp. 108-115.
- PESCADOR Y GUTIÉRREZ DEL VALLE, M. (1916), *Apuntes para un catálogo de los objetos existentes en el Depósito Arqueológico anexo a la Biblioteca Municipal de Jerez de la Frontera*. Imprenta de Manuel Álvarez Rodríguez. Cádiz.
- RAMALLO ASENSIO, S. (1991), "Un santuario de época tardo-republicana en La Encarnación. Caravaca, Murcia", *Cuadernos de arquitectura romana*, vol. 1, Murcia, pp. 39-65. Dirección URL: [http://interclassica.um.es/investigacion/hemeroteca/c/cuadernos\\_de\\_arquitectura\\_romana/numero\\_1\\_1992/un\\_santuario\\_de\\_epoca\\_tardo\\_republicana\\_en\\_la\\_encarnacion\\_caravaca\\_murcia](http://interclassica.um.es/investigacion/hemeroteca/c/cuadernos_de_arquitectura_romana/numero_1_1992/un_santuario_de_epoca_tardo_republicana_en_la_encarnacion_caravaca_murcia)
- RAMALLO ASENSIO, S. (2004), "Decoración arquitectónica, edilicia y desarrollo monumental en *Cartago Nova*", en RAMALLO, S., (ed.), *La decoración arquitectónica en las ciudades romanas de occidente*. Cartagena 2003. Universidad de Murcia, pp. 218-253.
- ROLDÁN, L. *et alii* (2003), *Carteia II*. Consejería de Cultura de la Junta de Andalucía-Cepsa. Madrid.
- ROMERO, MEDINA, R. y ROMERO BEJARANO, M. (2011), "Las marcas de Cantería del Puente de Cartuja en Jerez de la Frontera: Análisis gliptográfico", en *Actes du XVIIe Colloque International de Glyptographie a Cracovie, Braine-le-Château*, pp. 319-332.
- RUBIO, L. y BELLO, M. A., (1995), "Evaluación de las características relacionadas con la absorción de agua para diversas piedras de España tratadas con productos de conservación", *Materiales de Construcción* Vol. 45, nº 239, pp.41-52. Dirección URL: <http://materconstrucc.revistas.csic.es/index.php/materconstrucc/article/viewFile/552/600>
- RUIZ, A., VEGA, J. y GARCÍA, F. A. (2016), *Inscripciones latinas de Jerez de la Frontera. Epigrafía y contexto*. Universidad de Cádiz. Editorial UCA.
- RUIZ DE ARBULO, J. *et alii*. (2004), "Etapas y elementos de la decoración arquitectónica en el desarrollo monumental de la ciudad de *Tarraco* (S. II A. C.- I D. C.)", en RAMALLO, S., (ed.), *La decoración arquitectónica en las ciudades romanas de occidente*. Cartagena 2003. Universidad de Murcia, pp. 115-151.
- SANTERO, J. M. <sup>a</sup> y PERDIGONES, L. (1975), "Vestigios romanos en Arcos de la Frontera (Cádiz)". *Habis* 6, Universidad de Sevilla, pp. 331-348. Dirección URL: <https://idus.us.es/xmlui/handle/11441/29129>
- TRILLMICH, W. (2004), "Los programas arquitectónicos de época julio-claudia en la *Colonia Augusta Emerita*", en RAMALLO, S., (ed.), *La decoración arquitectónica en las ciudades romanas de occidente*. Cartagena 2003. Universidad de Murcia, pp. 321-335.